

REFRIGERADOR

Cuisinart®

Manual de Instruções
para instalação e utilização



ÍNDICE

CUIDADOS PARA USO SEGURO	04
DADOS TÉCNICOS	04
CARACTERÍSTICAS DO REFRIGERADOR	05
TRANSPORTE E INSTALAÇÃO	06
PRECAUÇÕES	06
CONTROLE E OPERAÇÃO DE TEMPERATURA	07
LISTA DE EMBALAGEM	08
SOLUÇÃO DE PROBLEMAS	09
TERMO DE GARANTIA	10

Obrigado por escolher este produto!

Estas instruções foram elaboradas para sua segurança e de outras pessoas. Por conseguinte, pedimos que você as leia cuidadosamente antes de instalar e usar o aparelho. Guarde este manual de instruções para referência futura conforme necessário. Caso o aparelho seja vendido ou movido, certifique-se que o manual seja entregue ao novo usuário.

CUIDADOS PARA USO SEGURO

1. Este aparelho não se destina a ser utilizado por pessoas (incluindo crianças) com capacidades físicas, sensoriais ou mentais reduzidas ou com falta de experiência e conhecimento, a menos que tenham recebido supervisão ou instruções sobre a utilização do aparelho por uma pessoa responsável pela sua segurança.
2. Se o cabo de alimentação estiver danificado, o fabricante do seu agente de serviço ou um técnico qualificado deve substituí-lo para evitar riscos.
3. O aparelho deve usar sua tomada elétrica individual, que deve ser conectada corretamente à terra.
4. Se você sentir choque elétrico ao tocar em partes metálicas dos compartimentos, pare de usá-lo, verifique o motivo e nunca continue usando-o com eletricidade.
5. Não coloque sobre o aparelho nenhum recipiente que contenha água para evitar vazamentos de água que possa causar problemas de eletricidade e outros problemas.
6. Nunca guarde produtos inflamáveis, explosivos, corrosivos e sujos no aparelho e também algum medicamento especial.
7. O aparelho não pode ser usado no local com gás inflamável.
8. Não toque em itens na câmara de congelamento com as mãos molhadas.

ATENÇÃO: Mantenha as aberturas de ventilação, na caixa do aparelho ou na estrutura embutida, livres de obstruções.

ATENÇÃO: Não utilize dispositivos mecânicos ou outros meios para acelerar o processo de degelo, além dos recomendados pelo fabricante.

AVISO: Não danifique o circuito refrigerante.

AVISO: Não use aparelhos elétricos dentro dos compartimentos de armazenamento de alimentos do aparelho, a menos que sejam do tipo recomendado pelo fabricante.

Não armazene substâncias explosivas, como latas de aerossol com um propelente inflamável neste aparelho.

Este aparelho deve ser usado em aplicações domésticas e semelhantes, como: copas de pessoal em lojas, escritórios e outros ambientes de trabalho; casas de fazenda e por clientes em hotéis, motéis e outros ambientes de tipo residencial; ambientes do tipo pousada; catering e aplicações não retalhistas semelhantes.

DADOS TÉCNICOS

MODELO: RF-518WPG

ANTIELETRICIDADE: I

ENERGIA DO DESCONGELADOR DO REFRIGERADOR: 165W

CONSUMO DE ENERGIA: 1.08 kW·h / 24h

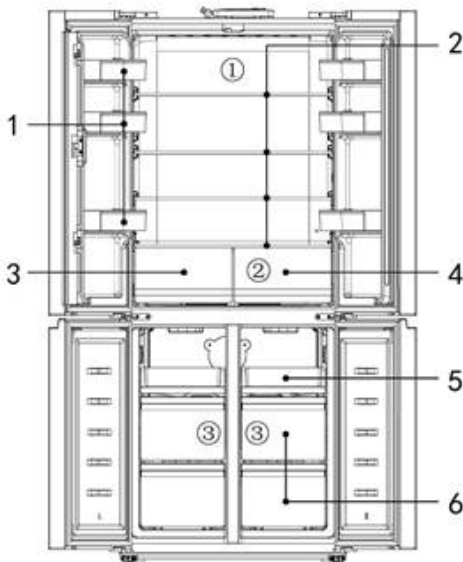
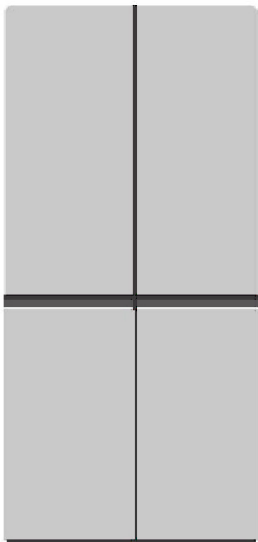
CAPACIDADE DE CONGELAMENTO: 12 kg / 24h

PESO LÍQUIDO: 98kg

DIMENSÃO GERAL: 790 x 680 x 1900 mm

ATENÇÃO: Temos uma política de melhoria contínua de nossos produtos e nos reservamos o direito de alterar materiais e especificações sem aviso prévio. Para confirmar os parâmetros específicos, por favor verifique a etiqueta classificada no produto.

CARACTERÍSTICAS DO REFRIGERADOR

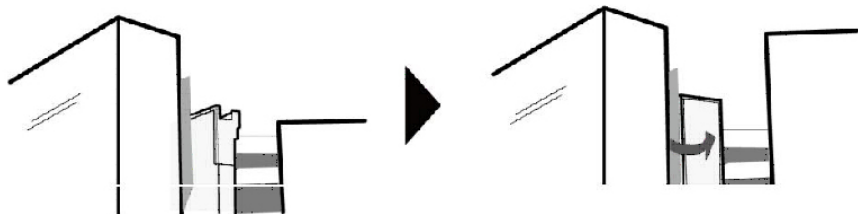


① Refrigeração ② VTC ③ Freezer

%'Gi dcfHY
&"DfUH'Y]fU'XY'j]Xfc
' "; Uj YHU'XY'Zi HJg'Y''Y[i a Yg

("; Uj YHU'Wta 'HYa dYfUhi fUj Uf]zj Y'fU H7L
) "6 UbXY'U'Xc'Z'YYnYf
* "; Uj YHU do freezer

Feixe Intermediário



AVISO: Há um elemento de aquecimento elétrico na viga intermediária para proteger o orvalho. É normal quando está quente e não afeta a função de refrigeração.

TRANSPORTE E INSTALAÇÃO

Fig.1

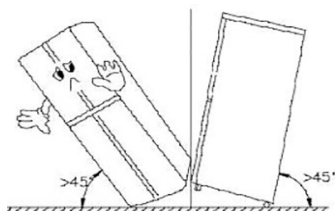
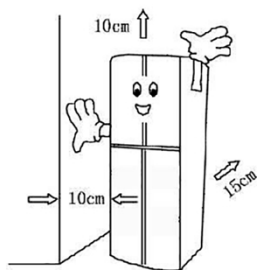


Fig.2



1. O aparelho deve ser transportado com embalagens, o ângulo entre o corpo do compartimento e o chão não deve ser inferior a 45° e você nunca deve colocar o aparelho de cabeça para baixo (fig.1).

2. Não use nenhuma parte externa como ponto de carregamento, por exemplo, a porta ou a dobradiça.

3. O aparelho deve estar em lugar de boa ventilação, seco e longe da luz solar, gás, tinta, gasolina e assim por diante. O chão deve ser plano; você deve ajustar o parafuso de nivelamento com o chão, de modo a tornar o aparelho estável.

4. O aparelho deve ser colocado como na imagem (fig.2).

5. Instale o freezer em local seco para evitar ferrugem no corpo do compartimento, o que pode afetar o isolamento elétrico.

PRECAUÇÕES

>> PREPARAÇÃO ANTES DE USAR

1 Verifique se as peças/acessórios estão completos ou não. E limpe a unidade tanto no exterior como no interior. Coloque as peças/acessórios em seus próprios lugares.

2) Quando ligar, defina o controle de temperatura para o local de trabalho, abra a porta se a sua mão sentir um vento frio após 15 minutos, o que significa que este aparelho está funcionando bem e pronto para uso.

>> COLOCAÇÃO DOS ALIMENTOS

1 Os alimentos cozidos e não cozidos devem ser dispostos separadamente em diferentes gavetas.

2) Os alimentos quentes devem ser resfriados naturalmente primeiro e depois colocados no aparelho, todos os alimentos devem ser embalados com sacos plásticos e os alimentos ou bebidas nas garrafas de vidro não podem ser armazenados na câmara de congelamento para evitar que sejam quebrados.

>> MANUTENÇÃO

1) O aparelho deve ser mantido limpo, desligado antes de limpá-lo e, em seguida, use água

morna ou detergente suave para limpá-lo, nunca use detergente corrosivo.


2) Nunca deixe muita poeira no aparelho.

3) Limpe a sujeira no lacre para evitar o envelhecimento.

4) Se você deseja interromper o uso do aparelho, primeiro o desligue e limpe-o, deixe a porta aberta alguns dias, coloque um pouco de talco no lacre e pare de usar.


CONTROLE E OPERAÇÃO DE TEMPERATURA

>> Ajuste de controle de temperatura:



Quando o refrigerador entra em carga pela primeira vez, o termostato fica sob o estado **eco** inteligente: refrigerador 5°C, ATC -7°C e freezer -18°C. A chave **eco** fica acesa; e a função de desbloqueio  funciona.

Para manter fresco e economizar energia, use o estado **eco** inteligente, pode alcançar o melhor desempenho em manter a refrigeração.

>> Área de desbloqueio:

Pressione a tecla "Func" por 3s para desbloquear  o ícone acende, pode alterar a temperatura e a função; após a última pressão de 3s, a tecla de toque é bloqueada automaticamente e salva as informações de configuração, a tela é fechada para economizar energia, não é possível definir a temperatura na condição de desbloqueio.

>> Modo selecionar área:

Pressione a tecla "Func" por 3s para desbloquear. Pressione **eco** para economizar energia. Pressione a tecla  para congelar rapidamente. Pressione a tecla  para congelar rapidamente. Enquanto define um ícone, pare de operar e trave. O sistema será executado no estado correto.

>> Ajuste de Temperatura:

1. Configuração da temperatura do refrigerador:



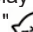
Depois de desbloquear a tecla de toque, pressione a tecla "Temp. Zone", o ícone **FRI** acenderá.

Pressione a tecla "Temp.Set", para alterar a temperatura em 1°C.

Pressione por algum tempo a tecla "Temp.Set", para alterar a temperatura integralmente, ajustando de 2°C a 8°C a 0°F. Pare de pressionar depois de escolher a temperatura.

2. Configuração de Temperatura VTC:

Depois de desbloquear a tecla de toque, pressione a tecla "Temp. Zone", o ícone VTC acenderá.

Pressione a tecla "Temp.Set", o display de temperatura irá alternar entre os ciclos "  " (4°C) ~ "  " (4°C) ~ "  " (-2°C).

Pare de pressionar depois de escolher o ciclo.

NO Frost

FRI. FRE. VTC

-00.0 °C

 **eco** 

Temp. Zone

Temp. Set



3) Configuração da Temperatura do Congelador:

Depois de desbloquear a tecla de toque, pressione a tecla "Temp. Zone", o ícone **FRE** acenderá.

Pressione a tecla "Temp.Set", para alterar a temperatura em 1°C

Pressione por algum tempo a tecla "Temp.Set", para alterar a temperatura integralmente, configurando de -15°C a -24°C. Pare de pressionar depois de escolher a temperatura.

4. Configuração do Fast Freeze (congelamento rápido):

A) Depois de desbloquear a tecla de toque, pressione a tecla "Func" "❄️". Este ícone acenderá entrando no modo de congelamento rápido. Após 15 horas de funcionamento, o sistema sai automaticamente do estado "Fast Freeze".

B) No modo "Fast Freeze", redefina o modo para sair do estado.

5. Configuração do Fast Cooler (refrigeração rápida):

A) Depois de desbloquear a tecla de toque, pressione a tecla "Func" "💧". Este ícone acenderá entrando no modo de resfriamento rápido. O refrigerador primeiro resfria a 2°C.

B) No modo "Fast Cooler", redefina o modo para sair do estado.

>> Função de Aviso

A) Alarme quando a porta se abrir por mais de 3 minutos.

B) Ao fechar a porta o alarme para.

>> Função de Memória de Corte

Quando a energia está desligada, ela permanece no status de quando é cortada e, depois que a energia volta novamente, funcionará com o mesmo status.

>> Configuração de Exibição:

A) Tela fechada sem nenhum toque por 30s.

B) Toque em qualquer tecla ou abra a porta do refrigerador TT, a tela acenderá novamente.

LISTA DE EMBALAGEM

ANEXO		RF-518WPG
Compartimento do Refrigerador	Suporte	6
	Caixa de frutas e vegetais	2
	Prateleira	4
Compartimento ATC	Bandeja do congelador	1
	Gaveta do Congelador	2
Compartimento do Congelador	Bandeja do Congelador	1
	Gaveta do congelador	2
Manual de instruções		1

SOLUÇÃO DE PROBLEMAS

PROBLEMAS	RAZÕES	SOLUÇÕES
O compressor não funciona	A energia e a tensão estão muito baixas.	A exigência de tensão e energia devem ser garantidas
	Danos no plugue e nos fios.	Consertar ou trocar
	Algo errado com o computador controle de temperatura.	Peça ao centro de serviço pós-venda para fazê-lo
	Algo errado com o início da re-transmissão.	Peça ao centro de serviço pós-venda para fazê-lo
O utensílio não resfria	Vazamento do líquido refrigerante	Peça ao centro de serviço pós-venda para fazê-lo
	Mangueira bloqueada	Peça ao centro de serviço pós-venda para fazê-lo
O compressor não para	A temperatura ambiente está muito alta	Faça o seu melhor para fazer o ar circular bem no quarto
	Muitos alimentos armazenados nele e muito quente	Retire um pouco e evite guardar alimentos muito quentes
	A porta foi aberta muitas vezes	Reduza os tempos de abertura de porta e descongele se necessário
	Algo errado com o controle de temperatura	Peça ao centro de serviço pós-venda para fazê-lo
Barulho Alto	Chão não nivelado	Ajuste os parafusos dos pés
	Tubos e outras peças sendo tocado	Separe-os ou divida-os por almofada de borracha
	Os parafusos para fixar o compressor estão soltos	Fixe-os bem
A luz não acende	Lâmpada queimada	Peça ao centro de serviço pós-venda para fazê-lo

TERMO DE GARANTIA

Condições normais de Garantia (Válidas para o Brasil)

Este aparelho está garantido pelo seu Revendedor/Importador autorizado pelo período de um ano, a contar da data de aquisição comprovada através de nota fiscal emitida por Revendedor M.CASSAB. Nesse documento deverá constar a data legível e sem rasuras ou emendas, em que foi efetuada a compra. Para que a garantia seja válida, é necessário que o cliente exiba, em caso de reparação técnica, esse certificado de garantia junto com a nota fiscal, na qual estejam mencionados os elementos identificadores do produto e a tarjeta identificadora de modelo e número de série do aparelho, constante do livro de Serviço e Garantia. Por garantia entende-se a substituição gratuita dos componentes que apresentem defeitos de produção ou de deformação do material. Em caso de defeito irreparável ou de repetidas avarias da mesma origem, o Revendedor/Importador, poderá optar pela substituição do aparelho.

A garantia do novo aparelho será válida até o fim do contrato inicial.

Garantia Legal: vidros, peças plásticas e lâmpadas, são garantidos contra defeitos de fabricação pelo prazo legal de 90 (noventa) dias, contados a partir da data de entrega do produto ao consumidor tendo como base a Ordem de Serviço e a nota fiscal. Lições desta garantia: 1. Qualquer defeito que for constatado neste produto deve ser imediatamente comunicado ao Atendimento ao Consumidor M.CASSAB. Não estão cobertas pela garantia: todas as partes ou componentes danificados por transporte não efetuado pelo Revendedor/Importador, avarias causadas por deficiências na instalação ou na alimentação hidráulica, elétrica ou de gás, descuido, negligência, imperícia ou incapacidade de utilização, modificações ou intervenções efetuadas por técnicos não autorizados pelo Revendedor/Importador, deficiência na Manutenção ou outras e quaisquer causa não imputáveis a defeitos de fabricação do aparelho. São também

excluídas da garantia as intervenções inerentes à instalação e alimentação do aparelho, assim como as operações de manutenção enunciadas no manual de instruções; 2. Esta garantia abrange a troca gratuita das partes, peças e componentes que apresentarem defeitos de fabricação, além da mão-de-obra utilizada no serviço respectivo. A garantia não cobre o desgaste proveniente da utilização normal do aparelho (grelhas, guarnições, lâmpadas, puxadores, manípulos, comandos, partes descartáveis, etc...); 3. Os serviços mencionados no presente certificado serão prestados apenas no perímetro urbano das cidades onde se mantiver o Atendimento ao Consumidor M.CASSAB. Nas demais localidades onde o fabricante não mantiver o Atendimento ao Consumidor M.CASSAB, os defeitos deverão ser comunicados ao Revendedor, sendo que neste caso as despesas decorrentes de transporte do produto, seguro bem como despesas de viagem e estadia do técnico, quando for o caso, correrão por conta do usuário, seja qual for a natureza ou época do serviço; 4. Esta garantia perderá totalmente sua validade se ocorrerem quaisquer das hipóteses a seguir

expressas: se o produto for utilizado em desacordo com as instruções constantes no manual de instruções; se o produto for aberto, consertado ou ajustado por pessoa não autorizada pelo Fabricante; se o produto for

ligado em corrente elétrica diferente da recomendada no Manual de Instruções: se o defeito apresentado for causado pelo consumidor, terceiros estranhos ao Fabricante, por acidentes ou em decorrência do mau uso do produto; 5. Em nenhuma hipótese são cobertas pela garantia as despesas decorrentes da preparação do local para ligação do produto (ex.: rede elétrica, rede de gás, aterramento, etc.), sendo estas de total responsabilidade do Consumidor; 6. Essa garantia não encobre eventuais alterações/avarias no produto decorrentes de agentes essencialmente naturais, tais como umidade, maresia, calor, frio, chuva, granizo, oxidação, ferrugem, etc... Expirando o prazo de vigência desta garantia, cessará toda a responsabilidade do Fabricante, quando a validade dos termos estipulados neste certificado. Durante os 12 meses de garantia as reparações serão totalmente gratuitas, basta solicitar atendimento técnico através do nosso SAC (11) 3003-9030, salvo se tratar-se de reparações não cobertas pela garantia, conforme anteriormente especificado, ou se verificar que o aparelho não apresenta qualquer anomalia. Nessas condições as despesas serão totalmente a cargo do cliente. Excedido o prazo de 12 meses da data de aquisição, a garantia caduca e a assistência serão efetuadas cobrando-se o chamado técnico, as peças substituídas e a mão-de-obra, de acordo com as tarifas vigentes, na posse dos técnicos autorizados. Caso o aparelho seja reparado num centro de assistência técnica indicado pelo Revendedor/Importador, o risco do transporte será coberto pelo cliente, caso faça o envio diretamente, ou pelo centro de assistência técnica, caso este efetue o transporte. Os técnicos autorizados, que operam na região, intervirão a pedido do cliente, nos limites de tempo às exigências operacionais. Esta é a única garantia válida e é expressamente proibido alterar os prazos ou substituí-los, que verbalmente que por escrito.

Os Fabricantes se reservam o direito de modificar os produtos (características ou componentes) sem prévio aviso.

ATENÇÃO

Este produto está sujeito à corrosão se submetido às seguintes condições:

- Umidade; Maresia; Calor excessivo; Frio excessivo; Chuva; Granizo; Oxidação; Ferrugem; Produtos abrasivos.

Esta garantia tem prazo de validade de nove meses "garantia contratual" a partir da data do término da "garantia legal" que é de 90 dias, totalizando um ano a partir da data da venda ao primeiro consumidor (consumidor final), com a obrigatoriedade de constar na nota fiscal o número do CPF do mesmo.

DESCARTE



Esta marcação indica que este produto não deve ser descartado com outros lixo domésticos em toda União Europeia. Para evitar possíveis danos ao meio ambiente ou à saúde humana causada pelo descarte não controlado de resíduos, recicle-os de forma responsável para promover a reutilização sustentável dos recursos materiais. Para devolver o seu equipamento usado, utilize os sistemas de descarte e coleta ou entre em contato com o revendedor onde o produto foi adquirido. Eles podem levar este material para reciclagem ambientalmente segura.

Cuisinart®

Atendimento ao consumidor:
(11) 3003-9030